









## Naturpark Diemtigtal Winterwanderung Springenboden



 <b>Durée</b>	3.5 h	 <b>Longueur</b>	7.0 km
 <b>Altitude au départ</b>	1267 m. ü. M.	 <b>Altitude à l'arrivée</b>	1267 m. ü. M.
 <b>Point le plus bas</b>	1267 m. ü. M.	 <b>Point le plus élevé</b>	1502 m. ü. M.
 <b>Montée</b>	235 m	 <b>Dénivelé</b>	235 m
 <b>3755 Diemtigtal - Springenboden (BE)</b>			

### Détails des tours

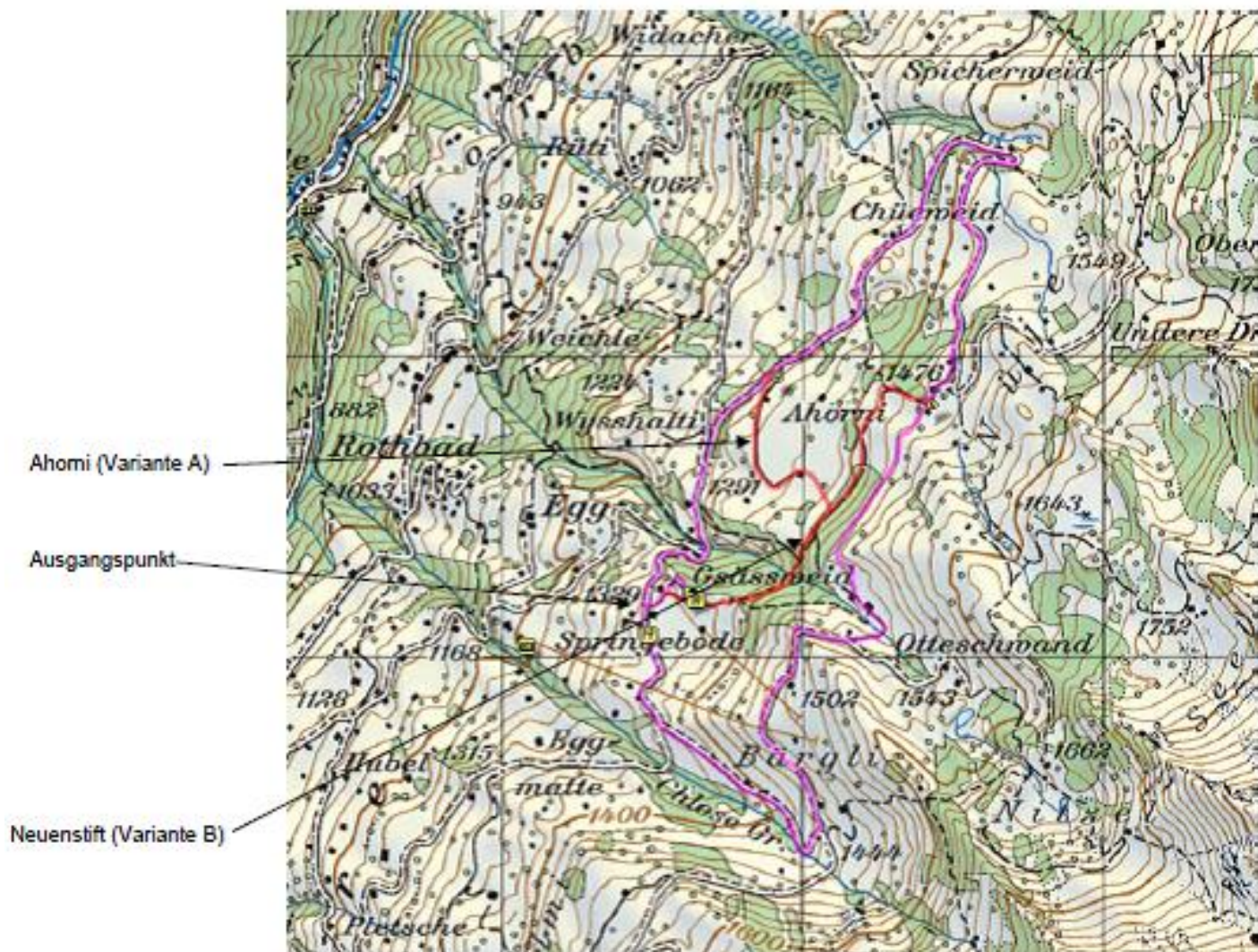
<b>Description</b>	<p>De nombreuses variantes de parcours en raquette dans le domaine de sport d'hiver reposant du Springenboden : l'alternative idéale pour les non-skieurs.</p> <p>Le point de départ du circuit est le parking de l'auberge Gsässweid. Le parcours en raquette, long d'environ 15 km au total, vous conduit à travers les forêts enneigées et les pâturages du versant sud du Diemtigtal. La randonnée est divisée en trois étapes différentes. « Ahorni » (variante A) et « Neuenstift » (variante B) se prêtent à des courtes promenades avec un dénivelé faible. La zone « Ottenschwand » est plutôt ambitieuse et mène jusqu'à une altitude de 1500 mètres. Après la montée, offrez-vous depuis « Ottenschwand » une vue saisissante dans le bas du Diemtigtal et du Simmental.</p> <p>De retour au point de départ, les randonneurs en raquette se réchauffent volontiers avec une boisson chaude dans une des auberges de montagne.</p> <p>« Ahorni » (variante A) et « Neuenstift » (variante B) se prêtent à des courtes promenades avec une dénivelée faible. La zone « Ottenschwand » est plutôt ambitieuse et mène jusqu'à une altitude de 1500 mètres.</p>
<b>Points forts</b>	Forêts et pâturages calmes et idylliques
<b>Arrivée TP</b>	Avec le bus postal à partir de la gare de Oey-Diemtigen jusqu'à la station d'Horboden. Ensuite avec un taxi sur demande. Annonce au numéro de téléphone : 079 616 90 45
<b>Arrivée en voiture</b>	Sur l'autoroute A6, Berne-Thoune-Zweisimmen, prendre la sortie Simmental (tunnel du Simmenfluh). Après la bifurcation pour le Diemtigtal, suivre la route environ 20 km jusqu'à Springenboden. Le parking se trouve directement au départ du parcours en raquette.
<b>Région</b>	<p><a href="https://www.diemtigtal.ch">https://www.diemtigtal.ch</a></p> 

Gehrichtung: Uhrzeigersinn

(Variante A) Ahomi, 3 km, 71 Höhenmeter, höchster Punkt 1400 m.ü.M., Wanderzeit 1.5 h

(Variante B) Neuenstift, 5 km, 147 Höhenmeter, höchster Punkt 1476 m.ü.M., Wanderzeit 2 h

«Ahomi» (Variante A) und «Neuenstift» (Variante B) eignen sich für kurze Spaziergänge mit geringer Höhendifferenz. Der Bereich «Ottenschwand» ist eher anspruchsvoll und führt bis auf 1500 m.ü.M.



**Adressen**

---

**Contact**

Naturpark Diemtigtal  
Bahnhofstrasse 20  
3753 Oey

+41 (0)33 681 26 06  
info@diemtigtal.ch  
<https://www.diemtigtal.ch>

**Loueur de raquettes à neige**

Gasthaus Gsässweid  
Gsässweid 9  
3755 Horboden

+41 (0)33 681 15 32  
info@gsaessweid.ch  
<http://www.gsaessweid.ch>

**Restaurants**

Restaurant Springenboden  
Springenboden 34  
3755 Horboden

+41 (0)33 681 12 51