

### Hohliecht



<b>Zeit</b>	1.5 h	<b>Länge</b>	3.0 km
<b>Starthöhe</b>	1960 m. ü. M.	<b>Zielhöhe</b>	2231 m. ü. M.
<b>tiefster Punkt</b>	1960 m. ü. M.	<b>höchster Punkt</b>	2231 m. ü. M.
<b>Anstieg</b>	271 m	<b>Höhendifferenz</b>	271 m
<b>3901 Rothwald (VS)</b>			

### Details

#### Beschrieb

Vom Berggasthaus Wasenalp aus geht es direkt hinter dem Haus bei der LVS Trainingsanlage los. Hier führt der Trail gemächlich zur Fronbachbrücke 2042m, wo in der Wintrigmatte die wunderschönen Häuser mit den Steindächern stehen. Weiter führt er ziemlich flach in den offenen Wald bis nach ca. 300m die Route hinauf in den ältesten Lärchenwald Mitteleuropas. Den bis 600-jährigen Lärchen sieht man den Kampf gegen Wind, Wetter und Sonne deutlich an. Der Gedanke, was dies Bäume schon alles erlebt haben, flösst grossen Respekt ein.

Nach fast 300 Höhenmetern zwischen diesen alten Kolossen erreicht man nördlich der Lawinenverbauung eine kleine Anhöhung, das Hohliecht 2231m. Das Panorama zum Borgelhorn, Aletschhorn, Bietschhorn und den restlichen Gipfeln der Berner Alpen ist grandios. Bis hier ist der Schneeschuhtrail markiert und die Route ist auch bei heiklen Schneeeverhältnissen sicher. Der Gipfel des Hohtures ist von hier in 30Min zu erreichen. Jedoch ist dieser nicht als Schneeschuhtrail markiert und sollte nur bei sicheren Verhältnissen begangen werden.

#### Highlight

Winterguide Wasenalp  
Winterangebote Berggasthaus Wasenalp  
Winterangebote Berggasthaus Wasenalp

#### Anfahrt ÖV

Rothwald Post und Ganterwald ist sehr gut mit ÖV zu erreichen. Die Bahnverbindungen nach Brig sind im mindestens im Stundentakt. Gleich neben dem Hauptbahnhof befindet sich der Busbahnhof, der Dich in 20 Minuten zur Station Rothwald Post bringt.

Berggasthaus Wasenalp / Aufstieg & Gepäcktransport

Das Berggasthaus Wasenalp ist im Winter von Station Rothwald nur mit Schneeschuhen, Fellaufstieg, zu Fuss in 30 Minuten oder mit Skilift erreichbar. Von der Station Ganterwald führt ein markierter Schneeschuhtrail in 45 Minuten direkt zum Berggasthaus Wasenalp hoch.

Bei viel Gepäck besteht die Möglichkeit, ein Gepäcktransport mit einem Schneetöff für CHF40.00 zu bestellen. Der Transport wird ausserhalb den Betriebszeiten des Skiliftes (vor 8:30 oder nach 16:30) durchgeführt. Der Transport kann direkt beim Berggasthaus Wasenalp bestellt werden. 027 923 23 70 Transportfahrten mindestens 24h vorher reservieren.

#### Anfahrt PW

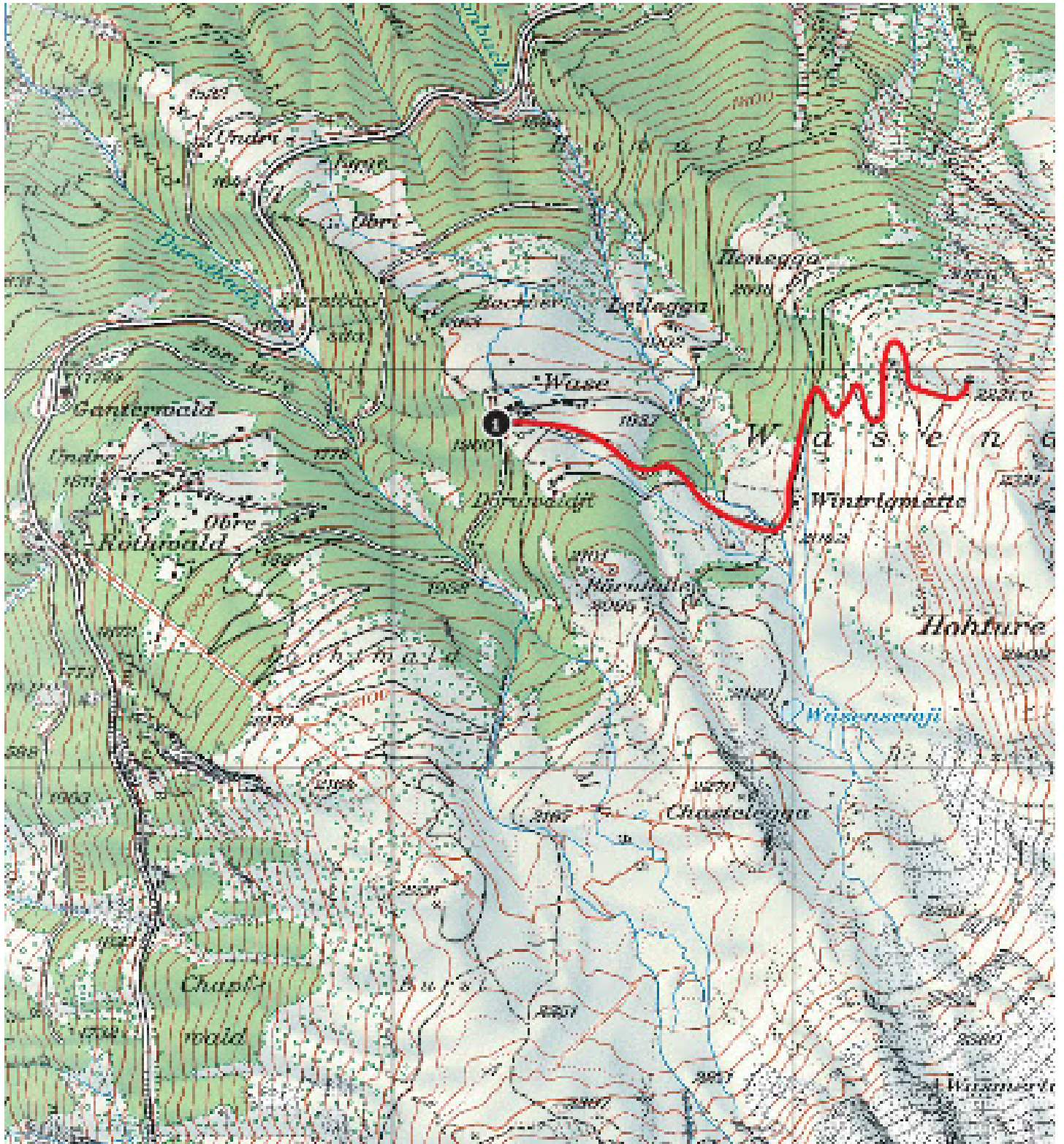
Im Winter ist die Wasenalpstrasse gesperrt, da sie als Piste für Schneesportliebhaber genutzt wird. Mit PW, es hat Gratisparkplätze bei der Passstrasse oder mit dem Postauto bis Rothwald/Post fahren. Von dort mit den Skiern via Skilift oder auch zu Fuss gelangst Du in ca. 40 Minuten zu uns ins Berggasthaus Wasenalp.

Mit dem Privatauto erreichst Du Rothwald über die Nationalstrasse die zum Simplonpass führt. Bei der Skilift Talstation Rothwald / Wasenalp und Ganterwald gibt es genügend Gratis Parkplätze.

Berggasthaus Wasenalp / Aufstieg & Gepäcktransport

Das Berggasthaus Wasenalp ist im Winter von Station Rothwald nur mit Schneeschuhen, Fellaufstieg, zu Fuss in 30 Minuten oder mit Skilift erreichbar. Von der Station Ganterwald führt ein markierter Schneeschuhtrail in 45 Minuten direkt zum Berggasthaus Wasenalp hoch.

Bei viel Gepäck besteht die Möglichkeit, ein Gepäcktransport mit einem Schneetöff für CHF40.00 zu bestellen. Der Transport wird ausserhalb den Betriebszeiten des Skiliftes (vor 8:30 oder nach 16:30) durchgeführt. Der Transport kann direkt beim Berggasthaus Wasenalp bestellt werden. 027 923 23 70  
Transportfahrten mindestens 24h vorher reservieren.



### Adressen

---

#### Kontakt

Berggasthaus Wasenalp  
3901 Rothwald/Brig

+41 (0)27 923 23 70  
info@wasenalp.ch  
<http://www.wasenalp.ch/>



#### Schneeschuhvermieter

Berggasthaus Wasenalp  
3901 Rothwald/Brig

+41 (0)27 923 23 70  
info@wasenalp.ch  
<http://www.wasenalp.ch/>



#### Restaurants

Berggasthaus Wasenalp  
3901 Rothwald/Brig

+41 (0)27 923 23 70  
info@wasenalp.ch  
<http://www.wasenalp.ch/>

